

УТВЕРЖДЕНО
приказом № ФГБУ «Национальный парк
«Бикин» от 07.06.2021г

МИНИСТЕРСТВО ПРИРОДНЫХ РЕСУРСОВ И ЭКОЛОГИИ РОССИЙСКОЙ ФЕДЕРАЦИИ

Федеральное государственное бюджетное учреждение
«Национальный парк «Бикин»

**ИНСТРУКЦИЯ
ПО ТЕХНИКЕ БЕЗОПАСНОСТИ ДЛЯ
ПОСЕТИТЕЛЕЙ НАЦИОНАЛЬНОГО ПАРКА ПРИ
ВСТРЕЧЕ СО ЗМЕЯМИ**

№ 132

Срок действия установлен:

с « 07 » 0 6 2021 г.

по « 07 » 0 6 2026 г.

Срок действия продлен:

с « » 20 г.

по « » 20 г.

с. Красный Яр

Инструкция № 132 для посетителей национального парка- действия при встрече со змеями

Правила поведения при встрече со змеями

Если вы неожиданно заметили ползущую змею, замрите, дайте ей возможность уйти. Если змея приняла позу угрозы, отступите медленно назад. Избегайте резких, пугающих змею движений. Нельзя, защищаясь, выставлять вперед руки, разворачиваться к змее спиной. Если у вас есть палка, держите ее перед собой по направлению к змее. Не убегайте от встретившейся змеи — можно наступить на незамеченную другую. Сохраняйте спокойствие в решениях, действиях, жестах. Помните, опасна змея, которую вы не видите, обнаруженная змея угрозы не представляет. Любую незнакомую змею следует считать заведомо ядовитой. Не пытайтесь без крайней необходимости ловить змей или играть с ними, даже если они малы размером и внешне вялы. Ядовиты и только что вылупившиеся из яйца детеныши змей. Следует соблюдать осторожность в обращении с мертвыми змеями, у некоторых из них яд сохраняет свои свойства долгое время. Случайный укол ядовитым зубом может вызвать отравление.

Первая помощь при укусе змеи

Неправильные действия при оказании помощи часто приносят больший ущерб здоровью, чем сам укус змеи, существенно затрудняют диагностику, дальнейшее лечение.

Чтобы замедлить распространение яда в организме, ограничьте подвижность пострадавшего. При укусе в ногу прибинтуйте ее к здоровой и, подложив что-либо под колени, слегка приподнимите их. При укусе в руку зафиксируйте ее в согнутом положении. Ранку надо продезинфицировать, наложить стерильную повязку, которую по мере развития отека периодически ослаблять, чтобы она не врезалась в мягкие ткани.

Нельзя накладывать жгут выше места укуса. Наложение жгута на пораженную конечность ухудшает состояние пострадавшего, провоцирует гангренозные явления, повышает возможность смертельного исхода.

Помните, что алкоголь не является противоядием, а, наоборот, затрудняет выведение яда из организма, усиливает его действие.

Давайте пострадавшему больше пить чая, бульона, воды. Усиленное водопотребление способствует выводу яда из организма.

Не отсасывайте яд ртом, если у вас есть язвочки и ранки во рту. Если же другого выхода нет, яд отсасывают в течение 10-15 минут, это эффективно как можно раньше, в течение 3-5 минут после укуса. Нужно постоянно сплевывать и полоскать рот водой. Немедленно начатое отсасывание позволяет удалить 30-50% введенного змеей яда. Постарайтесь немедленно доставить пострадавшего в медицинское учреждение.

ЗАПОМНИ!

1. Змея нападет на человека, если только ее потревожить.
2. Тяжесть последствий очень зависит от места укуса. Опаснее всего, если змея укусила голову, менее опасен укус в туловище или конечности.
3. Возраст и состояние здоровья тоже имеют значение. Ребенок тяжелее перенесет укус.
4. От укуса змеи вокруг ранок появляется опухоль, сильная боль, поднимается температура.
5. Смерть может наступить от отека и паралича дыхательного центра.

ПЕРВАЯ ПОМОЩЬ

1. Ранку обработать спиртом, йодом или зеленкой, наложить стерильную повязку
2. Укушенному участку тела обеспечить неподвижность, а укушенному человеку — покой.
3. Давать обильное питье
4. Доставить пострадавшего в лечебное учреждение.

ЧТО НЕЖЕЛАТЕЛЬНО ДЕЛАТЬ ПОСЛЕ УКУСА ЗМЕИ? КАТЕГОРИЧЕСКИ ПРОТИВОПОКАЗАНО:

1. Делать разрезы кожи на месте укуса.
2. Накладывать жгут.
3. Давать пить спиртное.
4. Прижигать место укуса.

Все это может усилить действие яда и способствовать возникновению осложнений.

КАК ПРЕДУПРЕДИТЬ УКУС

Плотные сапоги и одежда, брюки желательно заправить внутрь обуви. Когда идете по высокой траве, в которой тяжело заметить змею — возьмите длинную палку и постоянно шуршите впереди себя при продвижении вперед. Змея уйдет с дороги сама. Будьте осторожнее при сборе дров. Аккуратно переворачивайте бревна. Нередко под ним может затаиться змея. Практически ни одна змея не будет первой атаковать человека и в большинстве случаев постарается просто уползти подальше от опасности. Но все же лучше соблюдать следующие правила, если вы отправились на природную территорию. При встрече с человеком уж предпочитает спастись бегством, а не проявлять агрессию.

ПРАВИЛА БЕЗОПАСНОГО ПОВЕДЕНИЯ ПРИ ВСТРЕЧЕ СО ЗМЕЕЙ



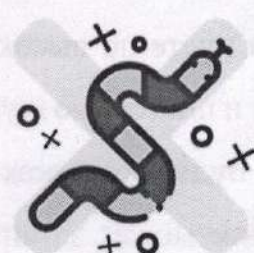
Не приближайтесь



Не трогайте



Не делайте
резких движений



Не пугайте змею

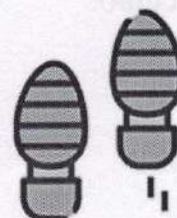
Во время прогулки на природных территориях:



Внимательно
смотрите под ноги



Наденьте высокую
и плотную обувь



При встрече со змеей
медленно удаляйтесь

Если вы обнаружили змею во дворе или в помещении, то необходимо позвонить на общегородскую «горячую линию» – **(495)777-77-77**



ДЕПАРТАМЕНТ
ПРИРОДОПОЛЬЗОВАНИЯ
И ОХРАНЫ ОКРУЖАЮЩЕЙ
СРЕДЫ ГОРОДА МОСКВЫ



МОСКВА
ПРИРОДА

Во время прогулки на природных территориях:

- Внимательно смотрите под ноги (утром змеи более медлительные)
- Наденьте высокую и плотную обувь
- При встрече со змеей медленно удаляйтесь
- Прежде чем сесть отдохнуть на старый пенёк или повалившееся дерево, следует осмотреться, стукнуть по пню.

В случае опасности ужи:

- шипят

- делают выпады в сторону опасности
- выделяют чрезвычайно зловонную жидкость
- притворяются мёртвым
- кусают в исключительных случаях

При опасности гадюка:

- сворачивает тело
- угрожающе шипит
- совершает броски.

Кусает гадюка редко (если невнимательный человек наступает на неё, либо игнорирует агрессивное поведение и сокращает дистанцию).

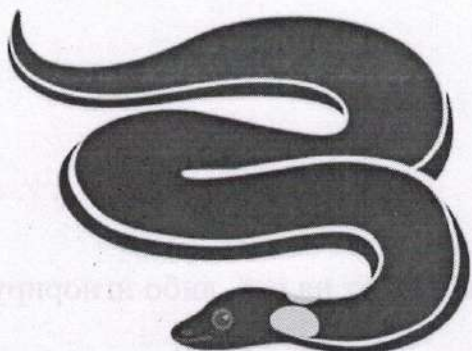
Уж или гадюка

Ужи: безопасны и неядовиты. По бокам головы могут быть характерные ярко желтые пятна.

Длина тела может достигать 1,5 м. Голова овальная, переход к туловищу почти не читается. Зрачок глаз всегда округлый.

Гадюки: ядовиты, но яд в большинстве случаев не смертелен. Длина тела около 70 сантиметров, редко больше — до 1 м. Тело короткое, плотное. Вдоль спины может быть зигзагообразный рисунок из тёмных ромбов - "каинова печать". Голова ближе к треугольной форме и менее плавно переходит в туловище

ПРАВИЛА БЕЗОПАСНОГО ПОВЕДЕНИЯ ПРИ ВСТРЕЧЕ СО ЗМЕЕЙ



Ужи – безопасны и неядовиты

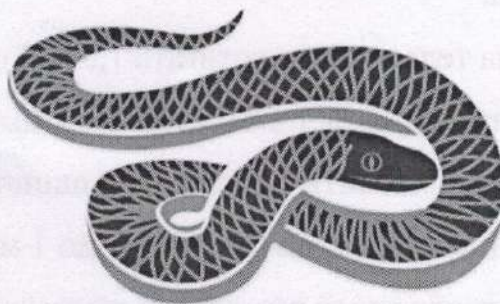
По бокам головы могут быть характерные ярко желтые пятна.

Длина тела может достигать 1,5 м, голова овальная, переход к туловищу почти не читается. Зрачок глаз всегда округлый

Гадюки: ядовиты, но яд в большинстве случаев не смертелен

Длина тела около 70 сантиметров, редко больше – до 1 м. Тело короткое, плотное. Вдоль спины может быть зигзагообразный рисунок из тёмных ромбов – «каинова печать».

Голова ближе к треугольной форме и менее плавно переходит в туловище



ДЕПАРТАМЕНТ
ПРИРОДОПОЛЬЗОВАНИЯ
И ОХРАНЫ ОКРУЖАЮЩЕЙ
СРЕДЫ ГОРОДА МОСКВЫ



МОС
ПРИРОДА

Инструкцию разработал

Специалист в области охраны труда

ФГБУ «Национальный парк «Бикин»

Г.А. Муравко